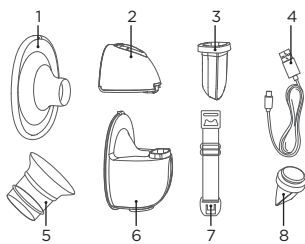


LANSINOH HANDSFREE ODSÁVAČKA Mlieka

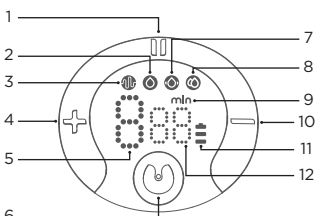
SK: Návod na použitie

OBSAH BALENIA:



1. Prsný košík (nadstavec) (24mm)
2. Motor odsávačky
3. Silikónová membrána
4. USB nabíjací kábel
5. Silikónová vložka (21mm)
6. Zberná nádoba na mlieko
7. Nastavovacia spona do podprsenky
8. Ventil

LED Displej & vlastnosti



1. Tlačidlo pauza/štart
2. Režim odsávania
3. Režim stimulácie
4. Tlačidlo pre zvýšenie sily satia
5. Displej na zobrazenie sily satia
6. Tlačidlo na zapínanie/na výber režimu
7. Režim masírovania
8. Automatický režim
9. Čas/minúta
10. Tlačidlo pre zníženie sily satia
11. Stav batérie
12. Displej zobrazujúci čas

Pred prvým použitím

Pred prvým použitím rozložte odsávačku, vyčistite a vydezinfikujte zbernú nádobku na mlieko, prsný košík, ventil, silikónovú membránu a v prípade potreby silikónovú vložku. NEUMÝVAJTE motor odsávačky. Odsávačku udržiavajte v suchu a nikdy ju neoplachujte ani neponárajte do vody.

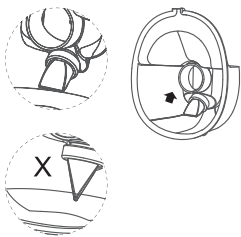
- Utrite motor odsávačky, klávesnicu a povrch odsávačky dezinfekčným prostriedkom s nízkou hladinou, ako je etyl alebo izopropylalkohol (70 - 90 %).
- Demontujte časti zberača mlieka a všetky časti vložte do veľkého hrnca.
- Časti prikryte vodou a uistite sa, že je v hrnci priestor na ponorenie všetkých častí do vody.
- Privedte vodu do varu a nechajte časti variť 5 minút. Po uvarení vyberte časti z hrnca pomocou klieští a položte na čistú utierku, aby ste ich vysušili, pričom všetky časti prikryte druhou utierkou.
- Pred montážou a použitím nechajte diely úplne vyschnúť. Čiastočne vysušené diely môžu ovplyvniť činnosť odsávačky alebo spôsobiť poškodenie komponentov.

Zostavenie odsávačky

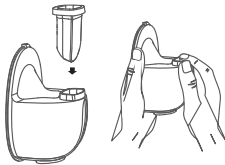
Pred manipuláciou s odsávačkou si vždy dôkladne umyte a osušte ruky mydlom a vodou. Uistite sa, že postupujete podľa krokov a odsávačku správne zostavíte podľa pokynov.

Upozornenie: Vizualne skontrolujte jednotlivé komponenty, či nie sú prasknuté, odštiepené, natrhnuté, nemajú zmenenú farbu alebo nie sú poškodené. Tieto môžu ovplyvniť funkčnosť odsávačky.

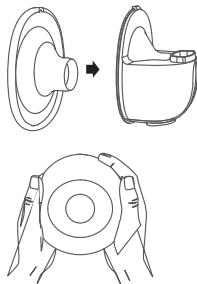
1. Vložte ventil do zbernej nádoby na mlieko, dávajte pozor na smer vkladania.



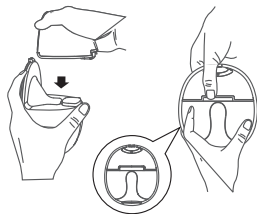
2. Silikónovú membránu vložte do misky zbernej nádoby mlieka a zatlačte ju rukami, aby sa okraje pevne spojili, aby sa zaistilo dokonalé utesnenie.



3. Vložte prsný košík na nádobu na zber mlieka, uistite sa, že ste zarovnali drážku prsného košíka so zodpovedajúcou drážkou na nádobe na zachytávanie mlieka, a potom zatlačte okraje oboma rukami, aby ste zaistili tesnenie na jeho mieste.



4. Nasadte motor odsávačky, zarovnajte zárez pod motorom odsávačky so silikónovou membránou a zložte ho smerom nadol, aby zapasoval so zbernou nádobou na mlieko pre zabezpečenie úplného utesnenia.



Poloha pri odsávaní

Uvoľnite sa a sadnite si do pohodlnej stoličky/kresla. Mierne sa nahnite dopredu (použite vankúš na podporu chrbátu). Dbajte na udržiavanie odsávačky vo vzpriamenej polohe.



Nastavovacia spona do podprsenky

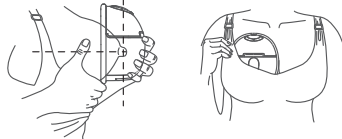
Upravte si dĺžku ramienok podprsenky pre pohodlnejšie odsávanie. Pripojte jeden koniec spony na úpravu podprsenky k vnútornej pracke podprsenky na dočenie. Druhý koniec spony na nastavenie podprsenky pripievajte k spony na popruhu podprsenky.



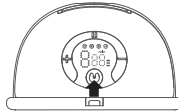
Začiatok odsávania

Pred prvým použitím Handsfree odsávačky Lansinoh® sa uistite, že je odsávačka plne nabitá. Podrobnosti nájdete v časti Indikatory stavu batérie.

1. Pred manipuláciou s odsávačkou si vždy dôkladne umyte a osušte ruky mydlom a vodou.
2. Pevne pritlačte prsný košík k prsiam, uistite sa, že nie sú žiadne medzery a že vaša bradavka je vycentrovaná. Udržujte odsávačku vo zvislej polohe. Dávajte pozor, aby ste nemenili polohu odsávačky alebo prsníkov, pretože to ovplyvní sanie pumpy.

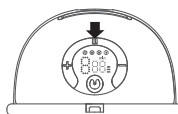


3. Stlačte a podržte tlačidlo zapínania kým sa odsávačka nezapne.



4. Krátko stlačte tlačidlo ktorým kontrolujete štart a pauzu odsávačky.

Krátko stlačte tlačidlo ktorým prepínate režimy po zapnutí odsávačky. Môžete si vybrať zo 4 režimov: režim stimulácie, odsávania, režim masáže, automatický režim.

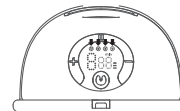


Ak svieti máte zapnutý režim odsávania.

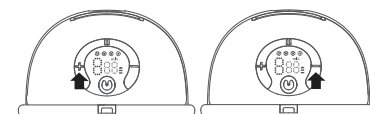
Ak svieti máte zvolený režim odsávania.

Ak svieti máte zapnutý režim masáže.

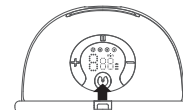
a ak svieti Váš zvolený režim je automatický.



5. Každý režim ponúka 9 úrovní satia. Môžete si zvoliť takú úroveň satia, aká najviac vyhovuje Vaším potrebám. + tlačidlo zvýši úroveň satia, - tlačidlo zníži úroveň satia.



6. Stlačte a podržte tlačidlo aby ste odsávačku vypili.



- Odsávačka má zabudovanú funkciu pamäte. Keď ju znova zapnete, automaticky sa prepne do nastavení, ktoré ste si naposledy zvolili.
- Odsávačka sa po 20 min. automaticky zastaví.

Upozornenie: Odsávačka počas nabíjania nefunguje.

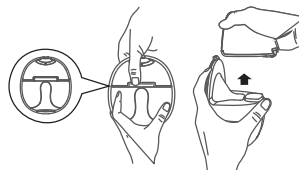
Ukončenie odsávania & prelievanie mlieka

Po dokončení odsávania odsávačku opatrne zložte z prsníka. Udržujte odsávačku vo zvislej polohe, potom odpojte motor odsávačky a podržte časti zberača mlieka, aby ste naliali mlieko do sáčkov/fľaš.

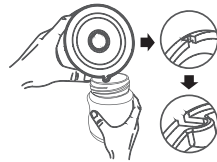
1. Po dokončení odsávania vypnite odsávačku stlačením a podržaním tlačidla zapnutia/vyp. Prstom narušte tesnenie medzi prsníkom a prsným košíkom a potom opatrne zložte odsávačku z prsníka.



2. Odeľte motor odsávačky od zbernej časti. Jednotlivé časti vyčistite podľa pokynov.



3. Ak chcete preliať materské mlieko do fľaše alebo sáčkov na skladovanie mlieka, opatrne nalejte materské mlieko do zvolenej skladovacej nádoby a uistite sa, že nalievacia štrbina je zarovnaná s otvorom.



Indikátor stavu batérie

STAV BATÉRIE ZOBRAZENÝ AKO	ZOSTÁVAJÚCI PREVÁDZKOVÝ ČAS
3 paličky	Approx. 100 minút
2 paličky	Approx. 70 minút
1 palička	Approx. 30 minút
1 blikajúca palička	Approx. 10 minút

Poznámka: Materské mlieko NIKDY nezohrievajte v mikrovlnke! Mení sa tým jeho zloženie. Zohrievanie v mikrovlnke tiež vytvára horúce miesta, ktoré môžu dieťa popáliť.

Poznámka: Materské mlieko nezohrievajte vo vriacej vode

Čistenie po každom použití

NEUMÝVAJTE motor odsávačky. Utrite motor odsávačky, klávesnicu a povrch odsávačky nízkoúrovňovým dezinfekčným prostriedkom, ako je etyl alebo izopropylalkohol (70-90 %).

- Ihneď po každom použití opláchnite všetky časti zberača mlieka studenou vodou. Umiestnite diely do čistého umývadla používaného len na umývanie zariadenia na kŕmenie dojčiat. Časti neumiestňujte priamo do drezu, pretože baktérie v dreze alebo v odtoku by mohli komponenty kontaminovať.
- Komponenty umyte ručne teplou mydlovou vodou. Na čistenie zberača mlieka môžete použiť kefku na cumlie.
- Komponenty opláchnite tečúcou čistou, teplou vodou alebo ponorením do čistej vody v samostatnej nádobe, ktorá sa používa len na čistenie predmetov pre dojčatá.
- Položte diely na čistú, nepoužitú utierku alebo papierovú utierku na miesto chránené pred nečistotami a prachom. Na utieranie alebo utieranie predmetov nepoužívajte utierku. Čiastočne vysušené diely môžu ovplyvniť činnosť odsávačky alebo spôsobiť poškodenie komponentov.
- Keď sú diely suché, môžu byť uložené v čistej plastovej nádobe s vekom alebo v čistom plastovom vrecku na zips. Diely neskladujte v nádobe alebo vrecku, kým nie sú úplne suché.
- Umývadlo a kefku na cumlíky vyčistite po každom použití podľa odporúčaní výrobcu na čistenie. Po každom použití ich dobre opláchnite a nechajte uschnúť na vzduchu.

Poznámka: Pri vyberaní a čistení ventilu buďte opatrní a NEVKLÁDajte do ventilu žiadne predmety. Ak je ventil poškodený, odsávačka mlieka nebude správne fungovať.

Pokyny ku skladovaniu mlieka

Informujte sa u svojho poskytovateľa zdravotnej starostlivosti alebo u certifikovaných laktáčnych poradkyň ohľadne uskladňovania. Pri mrazení skladujte v zadnej časti mrazničky a neskladujte mlieko v dvierkach, pretože teplota môže pri otvorení a zatvorení dvierok kolísat. Dátum všetko materské mlieko a najskôr použite najstaršie materské mlieko.

Poznámka: NEMÝVAJTE mlieko, ktoré ste už raz zamrazili.

Rozmrazovanie

Zmrazené mlieko rozmrazte v chladničke alebo nádoby umiestnite pod tečúcu vlažnú vodu, pričom vodu postupne ohrievajte, kým sa mlieko neroztopí. Rozmrazené mlieko možno uchovávať v chladničke až 24 hodín. Materské mlieko nie je homogenizované a môžete si všimnúť, že sa oddeľuje, keď stojí. Rozmrazené mlieko pred kŕmením dieťaťu jemne premiešajte, aby sa premiešali vrstvy, ktoré sa oddelili. Materské mlieko sa môže líšiť farbou a konzistenciou v závislosti od času, kedy bolo mlieko odsaté, od toho, čo ste jedli, a od veku dieťaťa v čase odsávania.

1. Napájanie

Prevádzka batérie: Dobijacia Li-Ion batéria

Prevádzková doba: Približne 100 minút, v závislosti

od čerstvosti batérie a nastavení odsávačky

Stratový výkon odsávačky; maximálne 4 watty

Regulácia napätia: Lineárny regulátor napätia

s nízkym výpadkom napätia a ochranou proti skratu

2. Riadiaci systém

Riadiaca jednotka: Mikrokontrolér s integrovanou

programovou pamäťou

Programová pamäť: 8K flash pamäť (ROM),

1K pamäť (RAM)

Rozhranie human-machine: LED displej, softvérové tlačidlá

Voliteľný režim štýlu odsávania: 4 režimy štýlu odsávania

sú voliteľné a ovládané tlačidlami

Nastaviteľná úroveň sania: 9 úrovní sania je voliteľných

a ovládateľných z gombíkov

Úroveň sacieho vaku (odsávanie): minimálne 120 mmHg,

maximálne 280 mmHg

Záruka

Naša záruka sa vzťahuje na všetky poruchy, ktoré ovplyvnia výkon odsávacieho mechanizmu na 2 roky a na ostatné súčasti produktu našej odsávačky na 90 dní. Táto záruka sa nevzťahuje na kozmetické, náhodné poškodenie, nesprávne používanie, nesprávne použitie napätia, každodenné nosenie a roztrhnutia, poruchy alebo poškodenia, ktoré sú výsledkom nesprávneho použitia odsávačky a na odsávačky, ktoré boli upravené alebo používané viacerými osobami. Zo zdravotných a hygienických dôvodov by sa naše odsávačky nemali ďalej predávať a naša záruka sa nevzťahuje na žiadnych ďalších majiteľov. V prípade poruchy odsávačky materského mlieka, na ktorú sa vzťahuje naša záruka, odsávačku mlieka alebo dotknuté časti opravíme alebo vymeníme. To môže znamenať, že poskytujeme jeden alebo viac náhradných dielov. Môžeme vás požiadať o vrátenie čerpadla a/alebo chybných komponentov na účely testovania alebo opravy. Ak chcete uplatniť nárok v rámci tejto záruky, mali by ste nám oznámiť chybu tak, že nás budete kontaktovať na info@lansinoh.sk. Budete nám musieť poskytnúť dôkaz nákupu odsávačky mlieka alebo jej častí. Následne vás budeme informovať o ďalšom postupe.

VAŠE ZÁKONNÉ PRÁVA NIE SÚ DOTKNuté. Pre viac informácií o vašich právach kontaktujte miestne spotrebiteľské

poradenské centrum alebo prejdite online. Túto záruku poskytuje Lansinoh Laboratories Inc, Ground Floor,

West MayesbrookDom, Lawnswood Business Park, Leeds, LS16 6QY.